

---

# Erkennungsmerkmale eines katholischen Christen

*Wichtige Aspekte und Symbole  
des katholischen Glaubens*



---

# Agenda der Präsentation

Grundlagen des katholischen Glaubens

Rituale und Liturgien

Symbole und Zeichen des Katholizismus

Katholische Ethik und Moral

Katholische Gemeinschaft und Organisation

# Grundlagen des katholischen Glaubens

---



---

# Die Heilige Schrift und Tradition

## **Zentrale Quelle des Glaubens**

Die Heilige Schrift ist die Grundlage für den Glauben und leitet die Gläubigen durch ihre Lehren und Geschichten.

## **Tradition der Kirche**

Die Tradition umfasst die Lehren und Praktiken, die von Generation zu Generation innerhalb der Kirche weitergegeben werden.

## **Katholischer Glauben**

Die Kombination aus Schrift und Tradition bildet die Grundlage für den katholischen Glauben und die spirituelle Praxis.

---

# Das Glaubensbekenntnis

## Apostolisches Glaubensbekenntnis

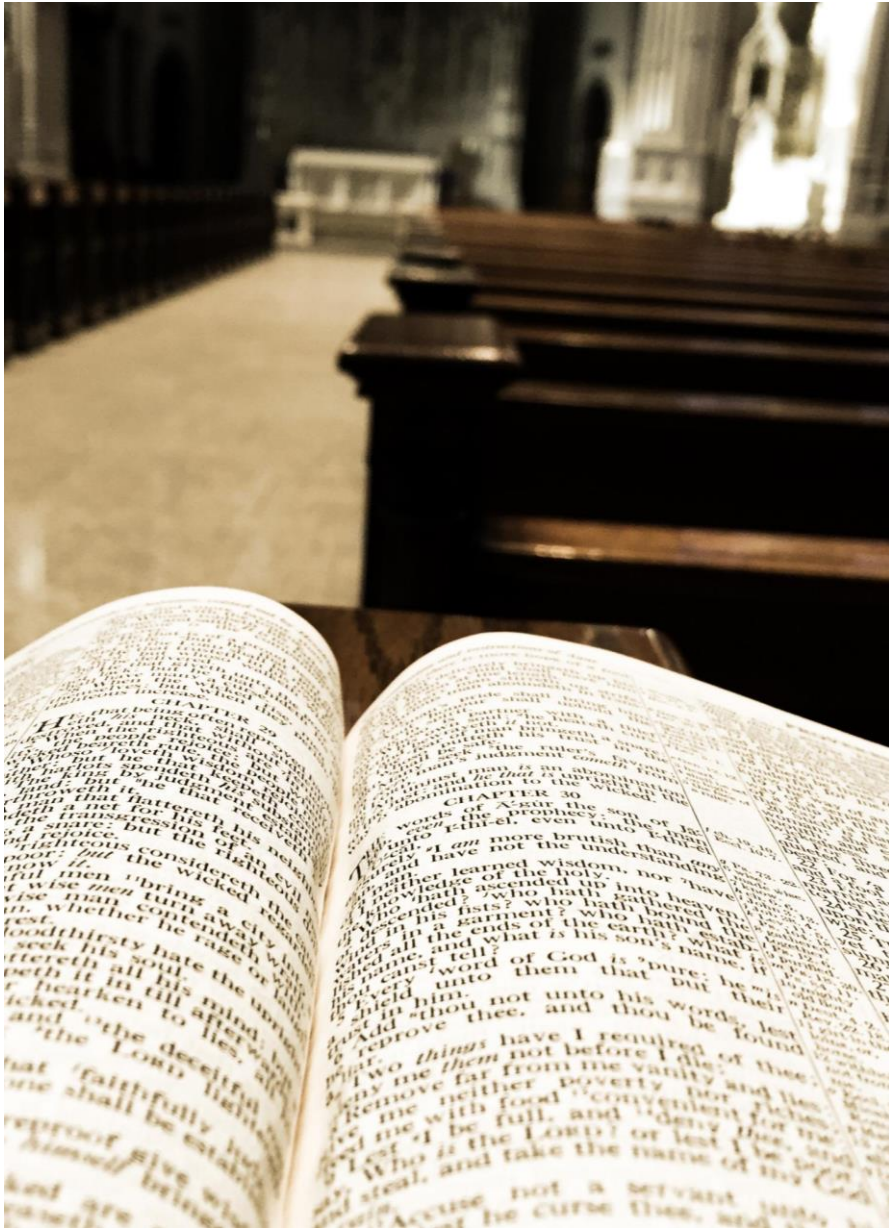
Das Apostolische Glaubensbekenntnis fasst die wesentlichen Überzeugungen des christlichen Glaubens zusammen und ist ein grundlegendes Dokument der katholischen Lehre.

## Nicäisches Glaubensbekenntnis

Das Nicäische Glaubensbekenntnis wurde im Jahr 325 formuliert und bekräftigt die grundlegenden Glaubenssätze der Katholischen Kirche und des Christentums.

## Öffentliches Bekennen

Das Glaubensbekenntnis wird während der Liturgie öffentlich bekannt gegeben, um den Glauben der Gemeinschaft zu bekräftigen und zu teilen.



# Die Sakramente

## Sichtbare Zeichen der Gnade

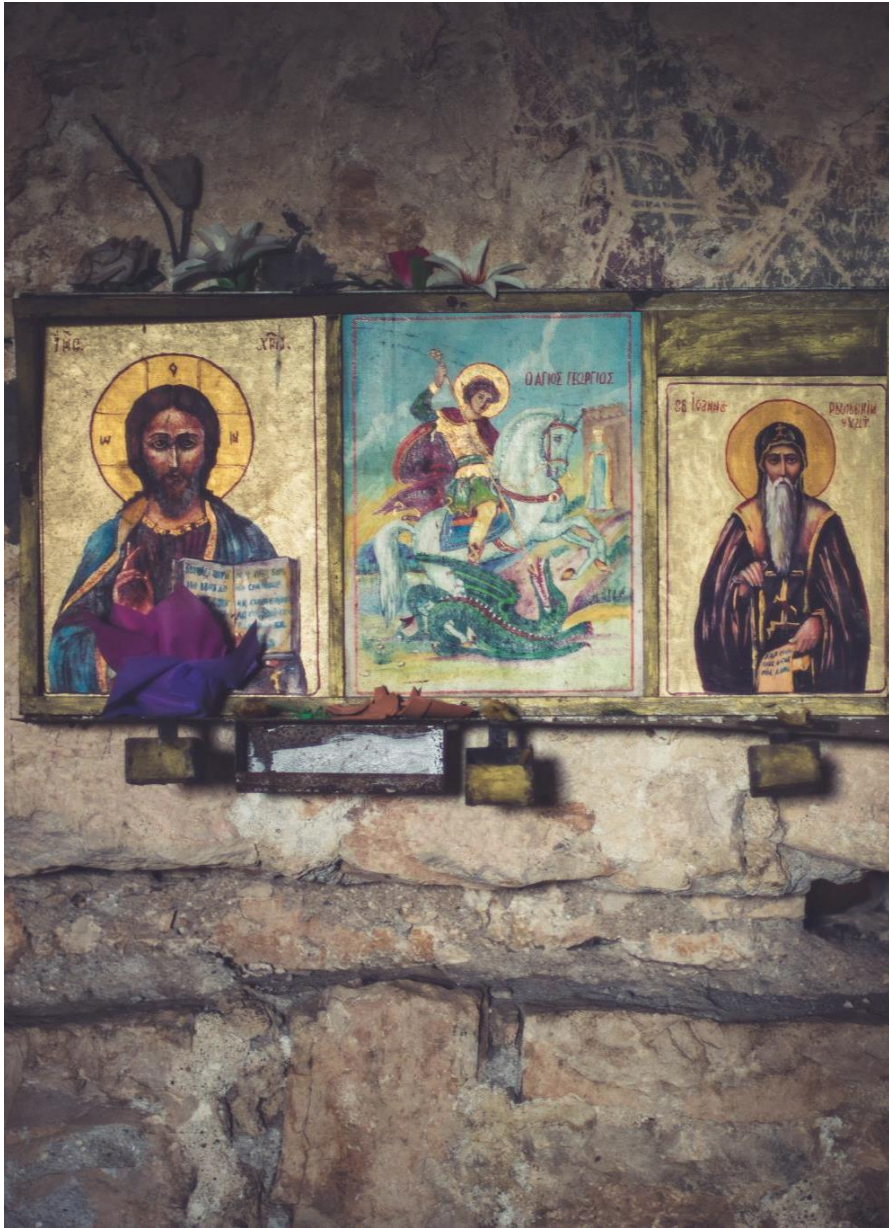
Die Sakramente sind sichtbare Zeichen, die die unsichtbare Gnade Gottes im Leben der Gläubigen darstellen.

## Sieben anerkannte Sakramente

Die katholische Kirche erkennt sieben Sakramente an, die für das geistliche Leben von zentraler Bedeutung sind.

## Bedeutung jedes Sakraments

Jedes Sakrament hat eine spezifische Bedeutung und Rolle im spirituellen Leben eines Gläubigen und stärkt den Glauben.



# Rituale und Liturgien

---



---

# Die Heilige Messe

## **Zentrales liturgisches Ereignis**

Die Heilige Messe ist das wichtigste liturgische Ereignis der katholischen Kirche, in dem das Eucharistische Opfer gefeiert wird.

## **Gemeindevereinigung**

Die Messe vereint die Gemeinde im Gebet und im Hören des Wortes Gottes, was eine spirituelle Gemeinschaft fördert.

## **Empfang der Eucharistie**

Die Eucharistie wird als Leib und Blut Christi angesehen und ist ein zentrales Element der Heiligen Messe, das den Glauben der Gläubigen stärkt.



---

# Feiertage und Feste

## **Weihnachten**

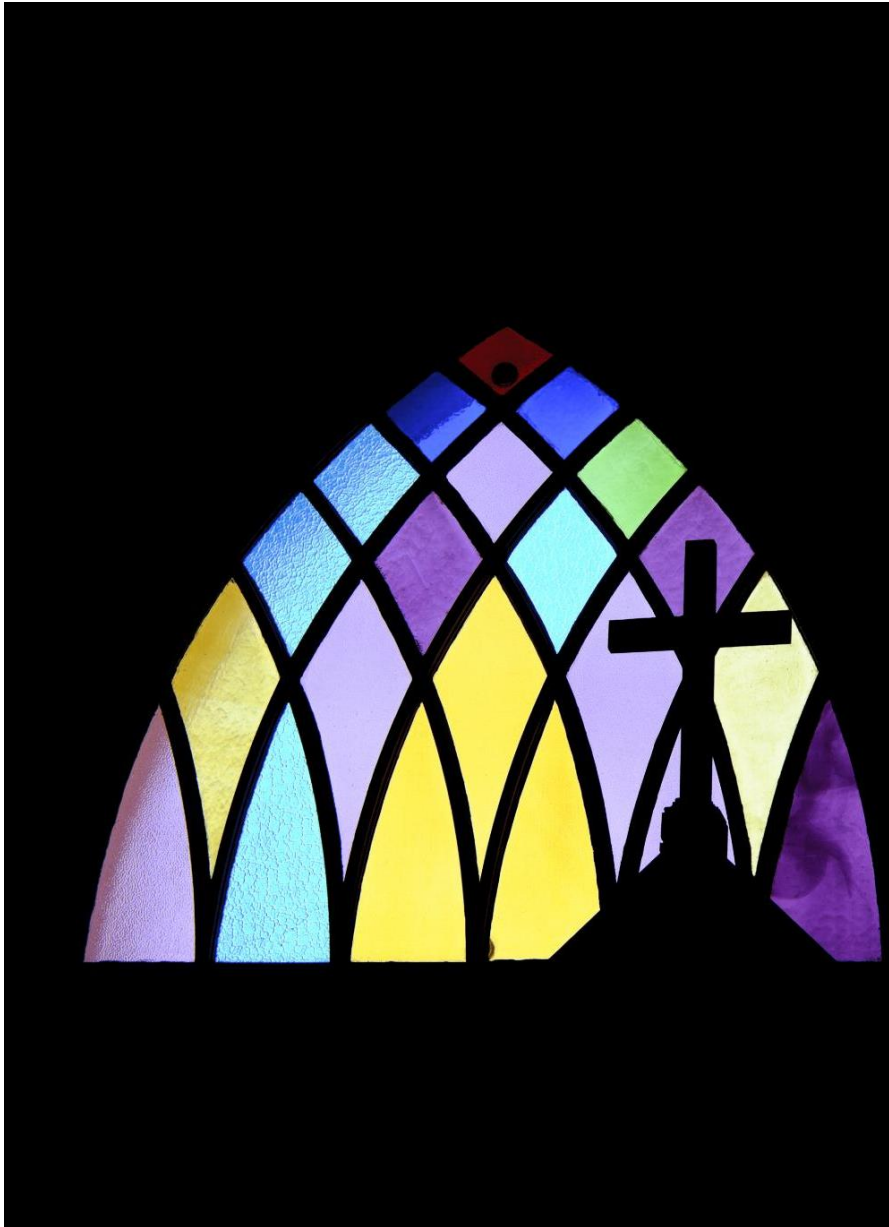
Weihnachten ist ein zentrales Fest in der katholischen Kirche, das die Geburt Jesu Christi feiert und Familien zusammenbringt.

## **Ostern**

Ostern ist das wichtigste Fest im Christentum, das die Auferstehung Jesu feiert und Hoffnung für Gläubige symbolisiert.

## **Allerheiligen**

Allerheiligen ist ein Tag, an dem die Heiligen der katholischen Kirche geehrt werden, und Gläubige gedenken ihrer verstorbenen Angehörigen.



---

# Gebet und Andachten



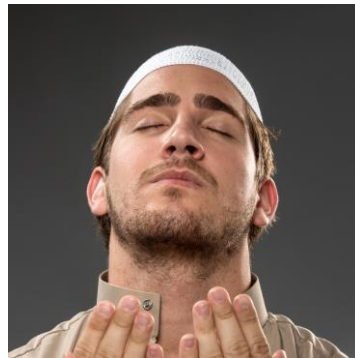
## **Bedeutung des Gebets**

Gebet ist ein zentraler Bestandteil des katholischen Lebens und fördert die persönliche Verbindung zu Gott. Tägliche Gebete helfen den Gläubigen, ihren Glauben zu stärken.



## **Gemeinschaftliche Andachten**

Gemeinschaftliche Gebete und Andachten ermöglichen es den Gläubigen, ihren Glauben gemeinsam zu praktizieren und zu vertiefen. Solche Versammlungen stärken das Gemeinschaftsgefühl.



## **Vielfalt der Gebetsformen**

Es gibt viele Gebetsformen, darunter persönliche, liturgische und meditative Gebete, die alle unterschiedliche Aspekte des Glaubens ansprechen. Jede Form hat ihre eigene Bedeutung.

# **Symbole und Zeichen des Katholizismus**

---

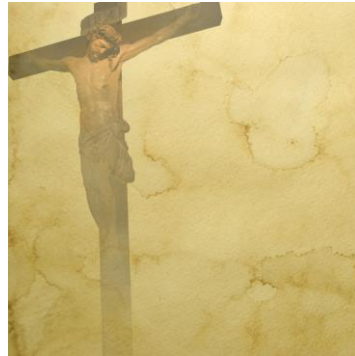
---

# Das Kreuz und das Kruzifix



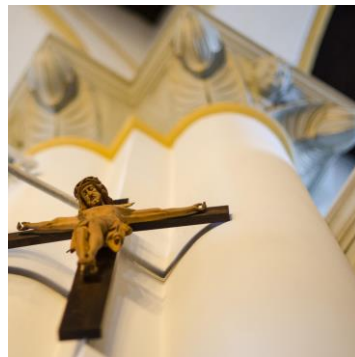
## Symbol des Christentums

Das Kreuz steht zentral im Christentum und symbolisiert den Opfertod Jesu Christi, der die Erlösung der Menschheit darstellt.



## Bedeutung des Kruzifixes

Das Kruzifix zeigt Jesus am Kreuz und erinnert an sein Leiden und seine Auferstehung, was für Gläubige von großer Bedeutung ist.



## Kirchen und Zuhause

Das Kruzifix ist in katholischen Kirchen und in vielen Haushalten ein häufiges Zeichen des Glaubens und der Spiritualität.



---

# Rosenkranz, Medaillen und Ikonen

## **Bedeutung des Rosenkranzes**

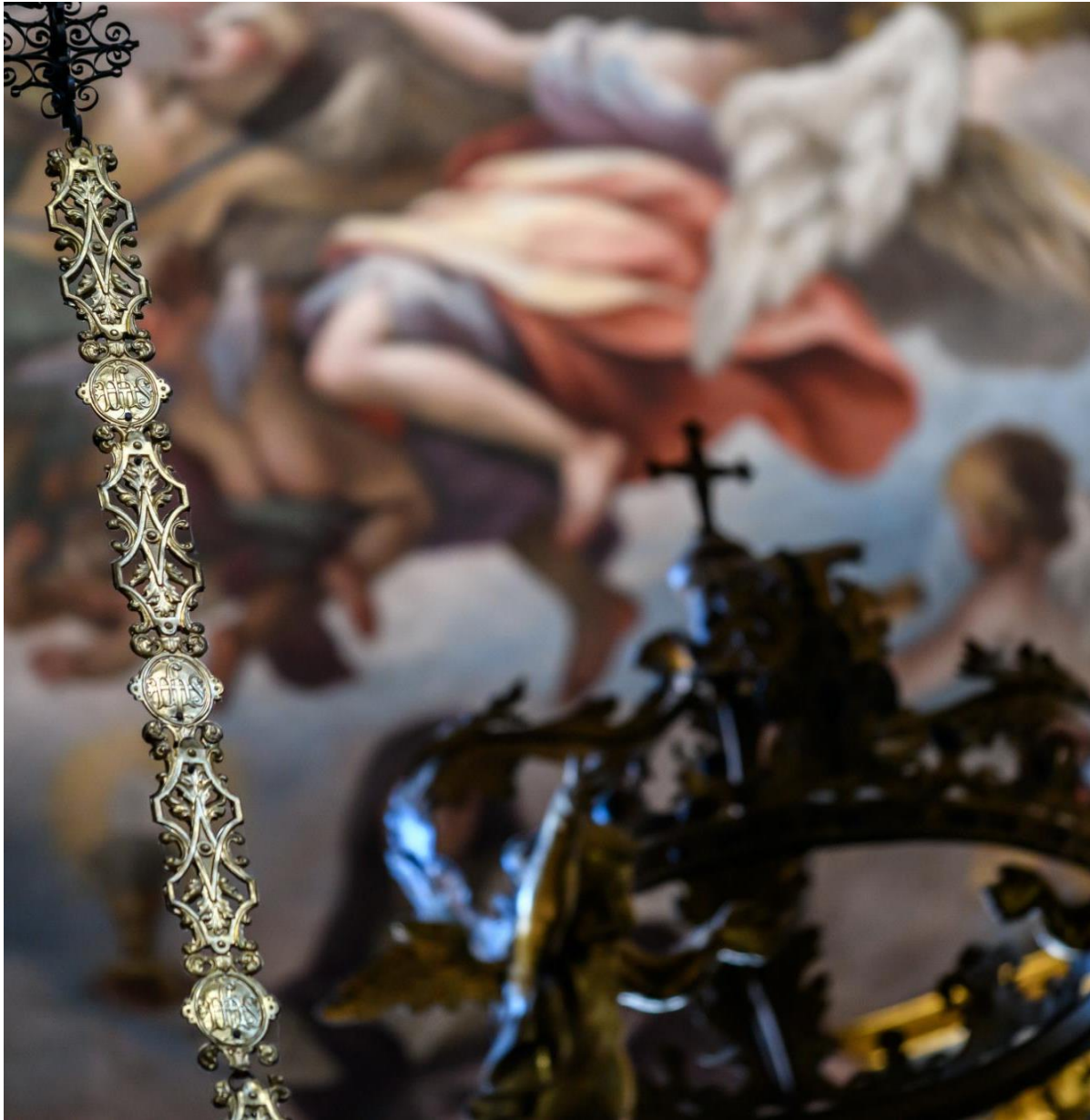
Der Rosenkranz wird als wichtiges Gebetsinstrument verwendet, um über das Leben Christi und der Jungfrau Maria zu meditieren.

## **Symbolik der Medaillen**

Medaillen sind bedeutende religiöse Symbole, die oft als Ausdruck des Glaubens und der Verehrung für Heilige getragen werden.

## **Rolle der Ikonen**

Ikonen sind visuelle Darstellungen, die häufig in der christlichen Tradition verwendet werden, um Glauben und Verehrung auszudrücken.



---

# Heilige und Reliquien

## **Bedeutung der Heiligen**

Heilige werden als Vorbilder des Glaubens verehrt und bieten Gläubigen Inspiration und moralische Orientierung.

## **Rolle der Reliquien**

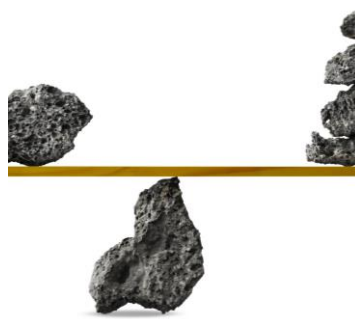
Reliquien, die mit Heiligen verbunden sind, werden als Quellen der Inspiration und des Schutzes verehrt, oft in religiösen Zeremonien verwendet.

# Katholische Ethik und Moral

---

---

# Die Zehn Gebote



## Moralische Richtlinien

Die Zehn Gebote bieten wesentliche moralische Richtlinien, die das Verhalten und die Entscheidungen der Gläubigen beeinflussen.



## Glaubensaspekte

Die Gebote umfassen zentrale Glaubensaspekte, die den Gläubigen helfen, ein gottgefälliges Leben zu führen.



## Familienwerte

Einige Gebote konzentrieren sich auf die Familie und betonen die Bedeutung von Respekt und Verantwortung innerhalb der Familie.



---

# Soziale Gerechtigkeit und Nächstenliebe

## **Bedeutung sozialer Gerechtigkeit**

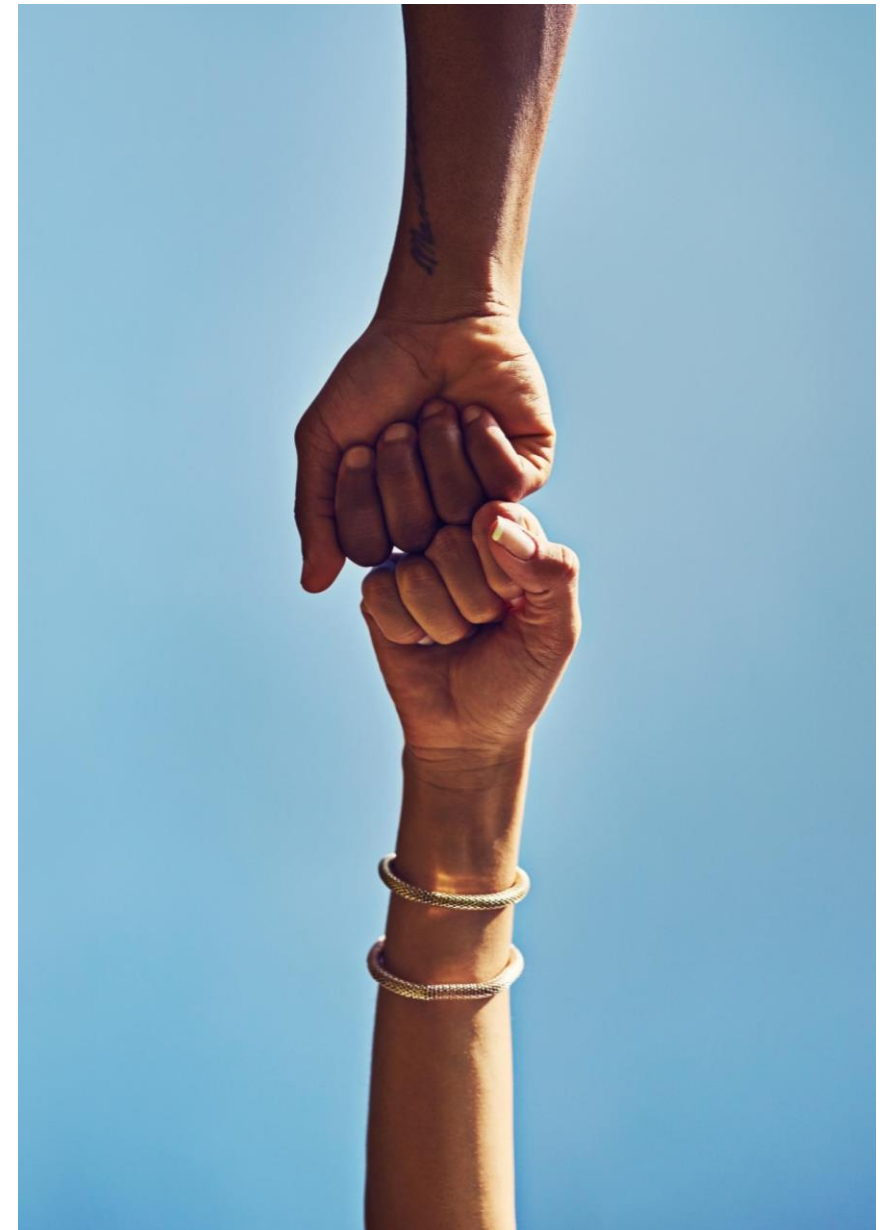
Soziale Gerechtigkeit ist ein zentraler Aspekt der katholischen Lehre, der das Engagement für die Schwächsten fördert.

## **Nächstenliebe im Alltag**

Gläubige werden ermutigt, Nächstenliebe durch kleine Taten des Mitgefühls und der Unterstützung auszuüben.

## **Einsatz für Bedürftige**

Der Einsatz für Bedürftige ist eine wichtige Verpflichtung, um Gerechtigkeit und Mitgefühl zu fördern.





---

# Familienleben und Ehe

## **Ehe als Sakrament**

In der katholischen Kirche wird die Ehe als ein Sakrament betrachtet, das eine heilige und dauerhafte Verbindung darstellt.

## **Spiegelbild des Glaubens**

Die Ehe soll ein Spiegelbild der Beziehung zwischen Christus und der Kirche sein und diese Werte verkörpern.

## **Familie als Glaubensort**

Die Familie ist der Ort, an dem der Glaube lebendig gehalten und an die nächste Generation weitergegeben wird.

# Katholische Gemeinschaft und Organisation

---



# Kirchenhierarchie und der Papst

## Die Rolle des Papstes

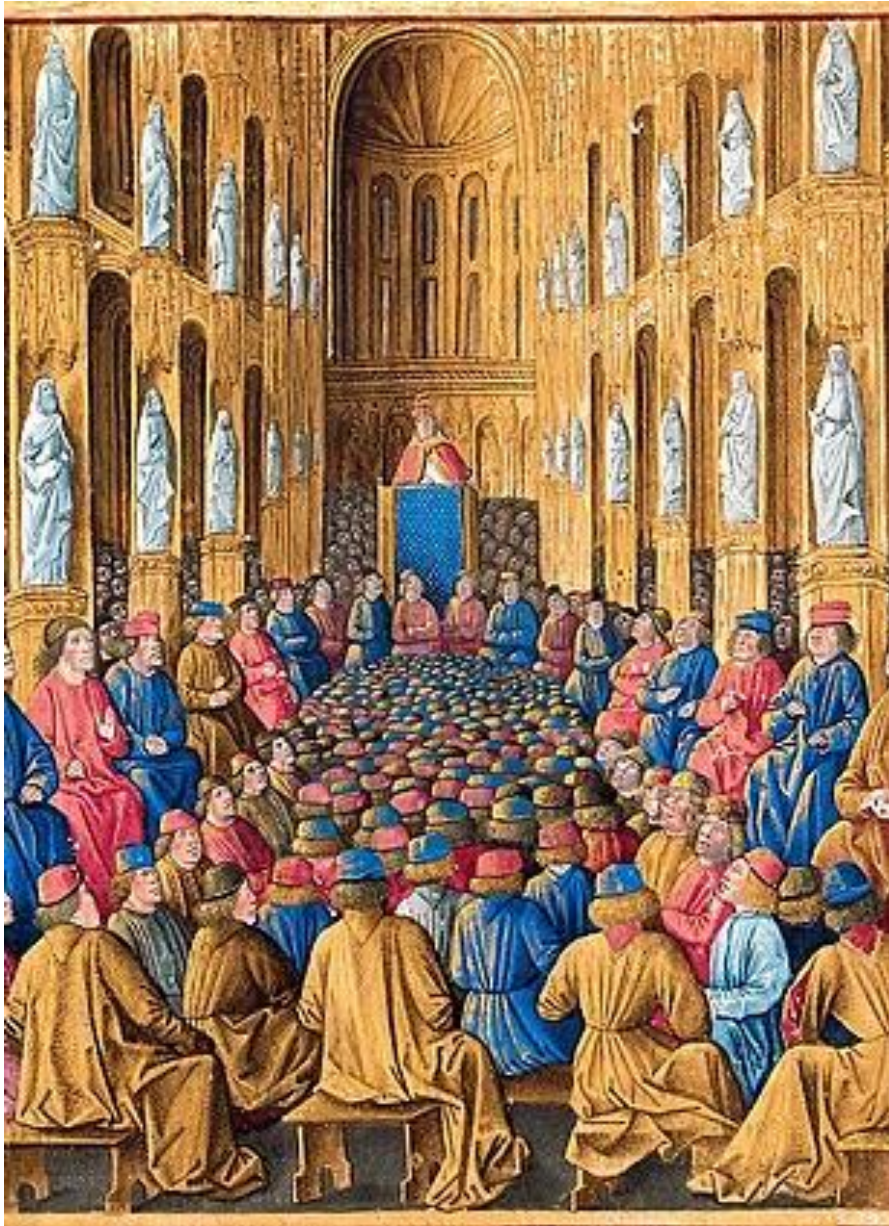
Der Papst ist das Oberhaupt der katholischen Kirche und verantwortlich für die Wahrung der kirchlichen Lehre und Einheit.

## Kirchenhierarchie

Die katholische Kirche hat eine klare Hierarchie, die Priester, Bischöfe und Kardinäle umfasst, die dem Papst untergeordnet sind.

## Globale Führung

Der Papst führt die Gläubigen weltweit und ist ein Symbol für Einheit und Glauben in der katholischen Gemeinschaft.



# Pfarrgemeinden und Ordensgemeinschaften

## Rolle der Pfarrgemeinden

Pfarrgemeinden bilden die Grundlage des Glaubenslebens und bieten eine Gemeinschaft für die Gläubigen, um ihren Glauben gemeinsam zu praktizieren.

## Aufgaben der Ordensgemeinschaften

Ordensgemeinschaften übernehmen spezifische Aufgaben, um die Kirche zu unterstützen und ihre Missionen in verschiedenen Bereichen zu erfüllen.

## Glaubensleben stärken

Sowohl Pfarrgemeinden als auch Ordensgemeinschaften spielen eine zentrale Rolle in der spirituellen Unterstützung und Entwicklung der Gläubigen.

---

# Rolle der Laien in der Kirche



## **Aktive Gemeindebeteiligung**

Laien spielen eine zentrale Rolle in ihren Gemeinden, indem sie an Gottesdiensten und Aktivitäten teilnehmen und diese leiten.

## **Verantwortung in der Liturgie**

Laien übernehmen wichtige liturgische Aufgaben, um die Feier des Glaubens zu bereichern und aktiv zu gestalten.

## **Sozialer Dienst**

Durch ihren sozialen Dienst tragen Laien zur Unterstützung von Bedürftigen und zur Förderung des Gemeinwohls bei.

## **Evangelisation**

Laien engagieren sich aktiv in der Evangelisation, indem sie den Glauben verbreiten und andere inspirieren.

# Schlussfolgerung

---

## **Katholische Lehren**

Die grundlegenden Lehren der katholischen Kirche sind die Basis für den Glauben und das Leben der Gläubigen.

## **Rituale und Symbole**

Rituale und Symbole spielen eine entscheidende Rolle im katholischen Glauben und der Gemeinschaft der Gläubigen.

## **Ethische Orientierung**

Die katholische Kirche bietet eine ethische Orientierung, die auf Glaube, Hoffnung und Nächstenliebe basiert.